

Муниципальное бюджетное дошкольное образовательное учреждение детский сад  
комбинированного вида № 12 «Белочка» с корпусом №2 «Соболек»  
(МБДОУ д/с №12 «Белочка»)

СОГЛАСОВАНО  
Педагогическим советом  
МБДОУ д/с №12 «Белочка»  
(протокол от «27 » марта 2023 г. № 3)

УТВЕРЖДАЮ  
Заведующий  
МБДОУ д/с №12 «Белочка»  
В.В.Данилова  
«12» апреля 2023 г.



**Отчет о результатах самообследования**  
Муниципальное бюджетное дошкольное образовательное учреждение  
детский сад комбинированного вида № 12 «Белочка» с корпусом №2  
«Соболек»  
за 2022 год

### Общие сведения об образовательной организации

Наименование образовательной организации	<i>Муниципальное бюджетное дошкольное образовательное учреждение детский сад комбинированного вида № 12 «Белочка» с корпусом №2 «Соболек»</i>
Руководитель	<i>Данилова Валентина Валерьевна</i>
Адрес организации	<i>624194 Свердловская область, г. Невьянск, ул. Чапаева 24/1 (корпус №1), ул. Долгих, 30 (корпус №2).</i>
Телефон, факс	<i>(34356) 2-35-44 (корпус №2), (34356) 2-17-43 (корпус №1).</i>
Адрес электронной почты	<i>belochka1247@yandex.ru</i>
Учредитель	<i>Невьянский городской округ</i>
Лицензия	<i>От 25.06.2012 № 16261, серия № 003876</i>

Муниципальное бюджетное дошкольное образовательное учреждение детский сад комбинированного вида № 12 «Белочка» с корпусом №2 «Соболек» (далее – детский сад) расположено в жилом районе города вдали от производящих предприятий и торговых мест. Здания детского сада (корпус №1- Чапаева 24/1, корпус № 2- Долгих, 30) построены по типовому проекту. Проектная наполняемость каждого здания 140 мест. Общая площадь зданий 2 826 кв. м.

Цель деятельности детского сада – осуществление образовательной деятельности по реализации образовательных программ дошкольного образования, присмотр и уход за детьми.

Предметом деятельности детского сада является формирование общей культуры, развитие физических, интеллектуальных, нравственных, эстетических и личностных качеств, формирование предпосылок учебной деятельности, сохранение и укрепление здоровья воспитанников.

Режим работы детского сада: рабочая неделя – пятидневная, с понедельника по пятницу. Длительность пребывания детей в группах – 10,5 часов. Режим работы групп – с 7:30 до 18:00.

## Аналитическая часть

### I. Оценка образовательной деятельности

Образовательная деятельность в детском саду организована в соответствии с Федеральным законом от 29 декабря 2012 года № 273-ФЗ «Об образовании в Российской Федерации», ФГОС дошкольного образования. С 01.01.2021 года Детский сад функционирует в соответствии с требованиями СП 2.4.3648-20 «Санитарно-эпидемиологические требования к организациям воспитания и обучения, отдыха и оздоровления детей и молодежи», а с 01.03.2021 — дополнительно с требованиями СанПиН 1.2.3685-21 «Гигиенические нормативы и требования к обеспечению безопасности и (или) безвредности для человека факторов среды обитания».

Образовательная деятельность ведется на основании утвержденной основной образовательной программы дошкольного образования, которая составлена в соответствии с ФГОС дошкольного образования с учетом примерной образовательной программы дошкольного образования, санитарно-эпидемиологическими правилами и нормативами.

Детский сад посещают 173 воспитанников в возрасте от 1 до 7 лет. В детском саду сформировано 12 групп. Из них:

Из них:

Общеразвивающие группы:

- 1 – группа раннего возраста -12 воспитанника;
- 2 – первая младшая группа -30 воспитанников.

Комбинированные группы:

- 2- вторая младшая – 29 воспитанника;
- 1-средняя – 20 воспитанника;
- 1-старшая – 18 воспитанников;
- 1- подготовительная к школе группа – 18 воспитанника.

Компенсирующие группы:

- 1 - средняя - 9 воспитанников;
- 1- старшая – 13 воспитанников;
- 2- подготовительная к школе группа -24 воспитанников.

С 02.07.2022 стало возможным проводить массовые мероприятия со смешанными коллективами даже в закрытых помещениях, отменили групповую изоляцию. Также стало необязательно дезинфицировать музыкальный или спортивный зал в конце рабочего дня, игрушки и другое оборудование. Персонал смог работать без масок.

Снятие антиковидных ограничений позволило наблюдать динамику улучшения образовательных достижений воспитанников. Дети стали активнее демонстрировать познавательную активность в деятельности, участвовать в межгрупповых мероприятиях, спокойнее вести на прогулках. Воспитатели отметили, что в летнее время стало проще укладывать детей спать и проводить занятия.

### Воспитательная работа

С 01.09.2021 Детский сад реализует рабочую программу воспитания и календарный план воспитательной работы, которые являются частью основной образовательной программы дошкольного образования.

За время реализации программы воспитания родители выражают удовлетворенность воспитательным процессом в детском саду, что отразилось на результатах анкетирования, проведенного в сентябре 2022 года. Вместе с тем, родители высказали пожелания по введению мероприятий в календарный план воспитательной работы Детского сада, например — \* проводить осенние и зимние спортивные мероприятия на открытом воздухе совместно с родителями. Предложения родителей будут рассмотрены и при наличии возможностей детского сада включены в календарный план воспитательной работы на второе полугодие 2023 года.

Чтобы выбрать стратегию воспитательной работы, в 2022 году проводился анализ состава семей воспитанников.

### Характеристика семей по составу

<i>Состав семьи</i>	<i>Количество семей</i>	<i>Процент от общего количества семей воспитанников</i>
<i>Полная</i>	146	84%
<i>Неполная с матерью</i>	27	16%
<i>Оформлено опекунов</i>	0	0%

### Характеристика семей по количеству детей

<i>Количество детей в семье</i>	<i>Количество семей</i>	<i>Процент от общего количества семей воспитанников</i>
<i>Один ребенок</i>	34	20%
<i>Два ребенка</i>	79	46%
<i>Три ребенка и более</i>	60	34%

Воспитательная работа строится с учетом индивидуальных особенностей детей с использованием разнообразных форм и методов, в тесной взаимосвязи воспитателей, специалистов и родителей.

## II. Оценка системы управления организации

Управление детским садом осуществляется в соответствии с действующим законодательством и уставом детского сада.

Управление детским садом строится на принципах единоначалия и коллегиальности. Коллегиальными органами управления являются: Педагогический совет, Общее собрание работников. Единоличным исполнительным органом является руководитель – заведующий.

### Органы управления, действующие в детском саду

Наименование органа	Функции
<i>Заведующий</i>	<i>Контролирует работу и обеспечивает эффективное взаимодействие структурных подразделений организации, утверждает штатное расписание, отчетные документы организации, осуществляет общее руководство Детским садом</i>
<i>Педагогический совет</i>	<i>Осуществляет текущее руководство образовательной деятельностью Детского сада, в том числе рассматривает вопросы:</i> <ul style="list-style-type: none"> <li>• <i>развития образовательных услуг;</i></li> <li>• <i>регламентации образовательных отношений;</i></li> <li>• <i>разработки образовательных программ;</i></li> <li>• <i>выбора учебников, учебных пособий, средств обучения и</i></li> <li>• <i>воспитания;</i></li> <li>• <i>материально-технического обеспечения образовательного процесса;</i></li> <li>• <i>аттестации, повышении квалификации педагогических работников;</i></li> <li>• <i>координации деятельности методических объединений</i></li> </ul>
<i>Общее собрание работников</i>	<i>Реализует право работников участвовать в управлении образовательной организацией, в том числе:</i> <ul style="list-style-type: none"> <li>• <i>участвовать в разработке и принятии</i></li> </ul>

	<p><i>коллективного договора, Правил трудового распорядка, изменений и дополнений к ним;</i></p> <ul style="list-style-type: none"> <li>• <i>принимать локальные акты, которые регламентируют деятельность образовательной организации и связаны с правами и обязанностями работников;</i></li> <li>• <i>разрешать конфликтные ситуации между работниками и администрацией образовательной организации;</i></li> <li>• <i>вносить предложения по корректировке плана мероприятий организации, совершенствованию ее работы и развитию материальной базы</i></li> </ul>
--	-----------------------------------------------------------------------------------------------------------------------------------------------------------------------------------------------------------------------------------------------------------------------------------------------------------------------------------------------------------------------------------------------------------------------------------------------------------------------------------------------------------------------------------------------------------------------

### **III. Оценка содержания и качества подготовки обучающихся**

Уровень развития детей анализируется по итогам педагогической диагностики «Педагогический мониторинг в новом контексте образовательной деятельности. Изучение индивидуального развития детей» автор Ю.А.Афонкина.

Главная цель педагогической диагностики - получить оперативные данные о текущем реальном состоянии и тенденциях изменения объекта диагностирования.

Задачи педагогической диагностики – получить наиболее полную информацию об индивидуальных особенностях развития детей (показатели уровней эффективности педагогического воздействия по образовательным областям и направлениям их реализации), на основании которой могут быть разработаны рекомендации по совершенствованию образовательной деятельности.

Основным методом проведения педагогической диагностики, является включенное наблюдение, которое может дополняться педагогом изучением продуктов детальности детей, свободными беседами.

Педагогическая диагностика проводится 3 раза в год: в начале года, в середине и в конце. На основании полученных результатов в начале учебного года педагоги проектируют образовательную деятельность с детьми каждой возрастной группы. В середине учебного года педагогическая диагностика проводится для планирования индивидуальной работы по образовательным областям с теми детьми, которые требуют особой педагогической поддержки. В конце учебного года организуется итоговая диагностика. Проводится сравнительный анализ результатов, показывающий эффективность педагогических воздействий. Данные обсуждаются и интерпретируются, выявляются причины недостатков, определяются ресурсы и пути их минимизации. Таким образом, определяются основа для

конструирования образовательного процесса на новый учебный год, а также для организации методической работы с педагогами.

Так, сводная карта оценки уровней эффективности педагогических воздействий, на конец 2022 года выглядят следующим образом:

Количество воспитанников (воспитанники 2-7 лет)	Уровень	Социально коммуникативное развитие	Познавательное развитие	Речевое развитие	Физическое развитие	Художественно – эстетическое развитие
2	3	4	5	6	7	8
156	Высокий	8-5%	10-6%	6-4%	11-7%	6-4%
	Средний	80-51%	75-49%	70-45%	91-58%	80-52%
	Низкий	54-35%	61-39%	68-44%	45-29%	60-38%
	Низший	14-9%	10-6%	12-7%	9-6%	10-6%

Результаты педагогического анализа показывают преобладание детей с высоким и средним уровнями развития при прогрессирующей динамике на конец учебного года, что говорит о результативности образовательной деятельности в детском саду.

#### IV. Оценка организации учебного процесса

(воспитательно-образовательного процесса)

В основе образовательного процесса в Детском саду лежит взаимодействие педагогических работников, администрации и родителей. Основными участниками образовательного процесса являются дети, родители, педагоги.

Основные форма организации образовательного процесса:

- совместная деятельность педагогического работника и воспитанников в рамках организованной образовательной деятельности по освоению основной общеобразовательной программы;
- самостоятельная деятельность воспитанников под наблюдением педагогического работника.

Занятия в рамках образовательной деятельности ведутся по подгруппам. Продолжительность занятий соответствует СанПиН 1.2.3685-21 и составляет:

- в группах с детьми от 1,5 до 3 лет — до 10 мин;
- в группах с детьми от 3 до 4 лет — до 15 мин;
- в группах с детьми от 4 до 5 лет — до 20 мин;
- в группах с детьми от 5 до 6 лет — до 25 мин;
- в группах с детьми от 6 до 7 лет — до 30 мин.

Между занятиями в рамках образовательной деятельности предусмотрены перерывы продолжительностью не менее 10 минут.

Основной формой занятия является игра. Образовательная деятельность с детьми строится с учётом индивидуальных особенностей детей и их способностей. Выявление и развитие способностей воспитанников осуществляется в любых формах образовательного процесса.

Чтобы не допустить распространения коронавирусной инфекции, администрация Детского сада в 2022 году продолжила соблюдать ограничительные и профилактические меры в соответствии с СП 3.1/2.4.3598-20:

- ежедневный усиленный фильтр воспитанников и работников — термометрию с помощью бесконтактных термометров и опрос на наличие признаков инфекционных заболеваний. Лица с признаками инфекционных заболеваний изолируются, а Детский сад уведомляет территориальный орган Роспотребнадзора;
- еженедельную генеральную уборку с применением дезинфицирующих средств, разведенных в концентрациях по вирусному режиму;
- дезинфекцию посуды, столовых приборов после каждого использования;
- использование бактерицидных установок в групповых комнатах;
- частое проветривание групповых комнат в отсутствие воспитанников;
- проведение всех занятий в помещениях групповой ячейки или на открытом воздухе отдельно от других групп;
- требование о заключении врача об отсутствии медицинских противопоказаний для пребывания в Детском саду ребенка, который переболел или контактировал с больным COVID-19.

## **V. Оценка качества кадрового обеспечения**

Детский сад укомплектован педагогами на 100 процентов согласно штатному расписанию. Всего работают 63 человека. Педагогический коллектив детского сада насчитывает 34 человека. Соотношение воспитанников, приходящихся на 1 взрослого:

- воспитанник/педагоги — 5/1;
- воспитанники/все сотрудники — 3/1.

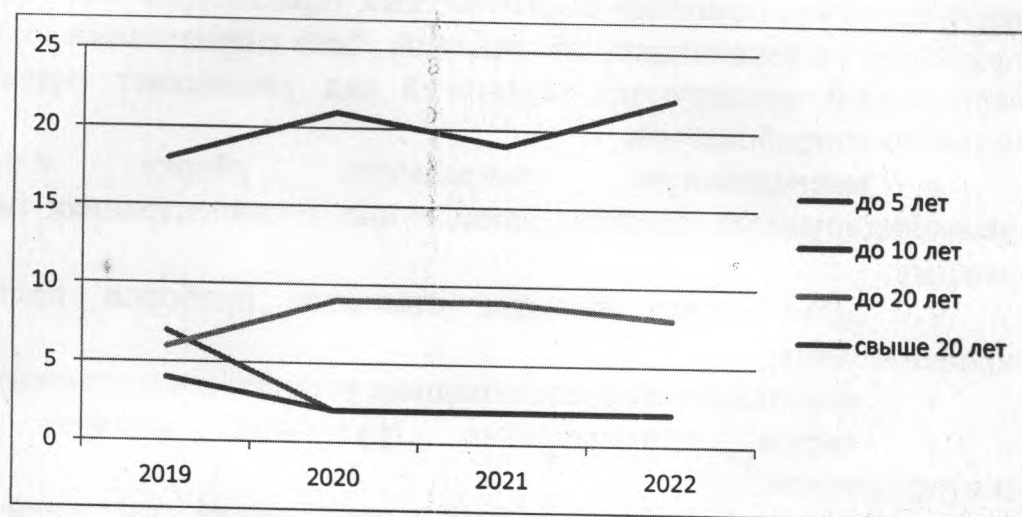
За 2022 год педагогические работники прошли аттестацию и получили:

- первую квалификационную категорию — 4 воспитателя и 1 учитель -дефектолог



Курсы повышения квалификации в 2022 году прошли 22 педагога детского сада. На 30.12.2021 2 педагога проходят обучение, 1 педагог в НТПК №1 по специальности «Дошкольное образование», 1 педагог проходит обучение в Российском государственном профессионально - педагогическом университете по специальности «Практическая психология и педагогика»

Диаграмма с характеристиками кадрового состава детского сада  
**Стаж педагогических работников**



Педагоги постоянно повышают свой профессиональный уровень, эффективно участвуют в работе методических объединений, знакомятся с опытом работы своих коллег и других дошкольных учреждений, а также саморазвиваются. Все это в комплексе дает хороший результат в организации педагогической деятельности и улучшении качества образования и воспитания дошкольников.

В 2022 году педагоги детского сада приняли участие в мероприятиях муниципального уровня: Фестиваль педагогических идей, конкурс «Призвание». А также:

1. Августовской конференции **«Развитие муниципальной системы образования в контексте основных стратегических ориентиров»** 29 августа 2022 года:

- «Профилактика девиантного поведения детей дошкольного возраста в условиях реализации ФГОС ДО», (Ведерникова Н.И.);
- «Использование проблемного обучения для развития самостоятельности мышления старших дошкольников», (Сгибнева Е.П.);

- «Взаимодействие воспитателя с детьми старшего дошкольного возраста, как фактор формирования самостоятельности к подготовке к школьному обучению», (*Макаренко Н.Н.*)

2. Всероссийский конкурс «Педагогические инновации», ДИПЛОМ победителя 1 место в номинации «Лучшее из опыта работы», конкурная работа - НОД со старшей группой по экспериментированию «Чудеса и превращения» (*Аликина О.Л.*)

3. **«Педагогические чтения»** 01 ноября 2022 года:

- «Использование метода интеллектуальных карт в работе с дошкольниками с ЗПР», (*Фролова О.Г.*);

- «Особенности использования дидактических игр с процессе ФЭМП у дошкольников с ЗПР», (*Зайцева Ю.А.*);

- «Речевое развитие старших дошкольников с помощью развивающих игр В.В. Воскобовича», (*Макаренко Н.Н.*);

- «Обучающий калейдоскоп», (*Ведерникова Н.И.*);

- «Технология «Сказочные лабиринты» игры в познавательном развитии дошкольников», (*Данилова Ю.А.*)

4. **Выступление на ММО**

- «Развитие речи для детей с ТНР на занятиях по обучению грамоте» (*Иванилова Т.А.*)

5. **Участие в II региональном конкурсе лучших педагогических практик в сфере воспитания в 2021/2022 году**

- «Реализация проекта по пожарной безопасности в подготовительной группе» (*Ивашкина Г.Н.*)

- «Доброе сердце - добрые дела» (*Куталова О.В., Софьина Т.А.*)

6. **Муниципальный этап областного конкурса работников образования Свердловской области «Молодой учитель — 2022», I место — Семенова А.А. (воспитатель);**

7. **Муниципальный этап Всероссийского профессионального конкурса "Воспитатель года-2022», I место — Ушенина Л.А. (учитель- логопед).**

## **VI. Оценка учебно-методического и библиотечно-информационного обеспечения**

В Детском саду библиотека является составной частью методической службы.

Библиотечный фонд располагается в методическом кабинете, кабинетах специалистов, группах детского сада. Библиотечный фонд представлен методической литературой по всем образовательным областям основной общеобразовательной программы, детской художественной литературой, периодическими изданиями, а также другими информационными ресурсами на различных электронных носителях. В каждой возрастной группе имеется

необходимое количество учебно-методических пособий, рекомендованных для планирования воспитательно-образовательной работы в соответствии с обязательной частью ООП.

В 2022 году Детский сад приобрел учебно-методический комплект к инновационной общеобразовательной программе дошкольного образования «От рождения до школы» в соответствии с ФГОС. Приобрели наглядно-дидактические пособия.

Оборудование и оснащение методического кабинета достаточно для реализации образовательных программ. В методическом кабинете созданы условия для возможности организации совместной деятельности педагогов. Однако кабинет недостаточно оснащен техническим и компьютерным оборудованием.

В Детском саду учебно-методическое и информационное обеспечение достаточное для организации образовательной деятельности и эффективной реализации образовательных программ.

## **VII. Оценка материально-технической базы**

В детском саду сформирована материально-техническая база для реализации образовательных программ дошкольного образования, жизнеобеспечения и развития детей. В детском саду оборудованы помещения:

- групповые помещения – 12;
- кабинет заведующего – 1;
- методический кабинет – 1;
- музыкальный / физкультурный зал – 2;
- пищеблок – 2;
- прачечная – 1;
- медицинский кабинет – 2;
- кабинет учителя- логопеда – 3;
- кабинет учителя- дефектолога – 4;
- кабинет педагога-психолога -1;

При создании предметно-развивающей среды воспитатели учитывают возрастные, индивидуальные особенности детей своей группы, ФГОС ДО. Оборудованы групповые комнаты, включающие игровую, познавательную, обеденную зоны.

Материально-техническое состояние Детского сада и территории соответствует действующим санитарно-эпидемиологическим требованиям к устройству, содержанию и организации режима работы в дошкольных организациях, правилам пожарной безопасности, требованиям охраны труда.

## **VIII. Оценка функционирования внутренней системы оценки качества образования**

В Детском саду утверждено положение о внутренней системе оценки качества образования. Мониторинг качества образовательной деятельности в 2022 году показал хорошую работу педагогического коллектива по всем показателям даже с учетом некоторых организационных сбоев, вызванных применением дистанционных технологий.

Состояние здоровья и физического развития воспитанников удовлетворительные. 89 процентов детей успешно освоили образовательную программу дошкольного образования в своей возрастной группе. Воспитанники подготовительных групп показали высокие показатели готовности к школьному обучению и 15 процентов выпускников зачислены в школы с углубленным изучением предметов. В течение года воспитанники Детского сада успешно участвовали в конкурсах и мероприятиях различного уровня.

По итогам анкетирования родителей можно сделать вывод, что большинство родителей удовлетворяет деятельность детского сада. Это свидетельствует о том, что созданная система работы ДОО позволяет максимально удовлетворять потребность и запросы родителей. Таким образом, уровень и содержание образовательной работы с детьми в дошкольном образовательном учреждении в целом удовлетворяет, в среднем по анкетированию положительных ответов 90%, ответов «нет» 5%, ответов «не знаю» - 5%, опрошенных родителей, что является высоким показателем результативности работы коллектива.

**ПОКАЗАТЕЛИ  
ДЕЯТЕЛЬНОСТИ ДОШКОЛЬНОЙ ОБРАЗОВАТЕЛЬНОЙ ОРГАНИЗАЦИИ,  
ПОДЛЕЖАЩЕЙ САМООБСЛЕДОВАНИЮ  
на 30.12.2022г.**

№ п/п	Показатели	Единица измерения
1.	Образовательная деятельность	
1.1	Общая численность воспитанников, осваивающих образовательную программу дошкольного образования, в том числе:	173
1.1.1	В режиме полного дня (8 - 12 часов)	173
1.1.2	В режиме кратковременного пребывания (3 - 5 часов)	0
1.1.3	В семейной дошкольной группе	0
1.1.4	В форме семейного образования с психолого-педагогическим сопровождением на базе дошкольной образовательной организации	0
1.2	Общая численность воспитанников в возрасте до 3 лет	42
1.3	Общая численность воспитанников в возрасте от 3 до 8 лет	131
1.4	Численность/удельный вес численности воспитанников в общей численности воспитанников, получающих услуги присмотра и ухода:	173/100%
1.4.1	В режиме полного дня (8 - 12 часов)	173/100%
1.4.2	В режиме продленного дня (12 - 14 часов)	0/0%
1.4.3	В режиме круглосуточного пребывания	0/0%
1.5	Численность/удельный вес численности воспитанников с ограниченными возможностями здоровья в общей численности воспитанников, получающих услуги:	80/100%
1.5.1	По коррекции недостатков в физическом и (или) психическом развитии	80/100%
1.5.2	По освоению образовательной программы дошкольного образования	80/100%
1.5.3	По присмотру и уходу	80/100%
1.6	Средний показатель пропущенных дней при посещении дошкольной образовательной организации по болезни на одного воспитанника	7 дней
1.7	Общая численность педагогических работников, в том числе:	34 человека
1.7.1	Численность/удельный вес численности педагогических работников, имеющих высшее образование	17/50%
1.7.2	Численность/удельный вес численности педагогических работников, имеющих высшее образование педагогической направленности (профиля)	15/44%
1.7.3	Численность/удельный вес численности педагогических работников, имеющих среднее профессиональное образование	17/50%
1.7.4	Численность/удельный вес численности педагогических работников, имеющих среднее профессиональное образование педагогической направленности (профиля)	17/50%
1.8	Численность/удельный вес численности педагогических работников, которым по результатам аттестации присвоена квалификационная категория, в общей численности	22/65

	педагогических работников, в том числе:	
1.8.1	Высшая	7/20%
1.8.2	Первая	15/44%
1.9	Численность/удельный вес численности педагогических работников в общей численности педагогических работников, педагогический стаж работы которых составляет:	
1.9.1	До 5 лет	4/12%
1.9.2	Свыше 30 лет	9/26%
1.10	Численность/удельный вес численности педагогических работников в общей численности педагогических работников в возрасте до 30 лет	3/9%
1.11	Численность/удельный вес численности педагогических работников в общей численности педагогических работников в возрасте от 55 лет	9/26%
1.12	Численность/удельный вес численности педагогических и административно-хозяйственных работников, прошедших за последние 5 лет повышение квалификации/профессиональную переподготовку по профилю педагогической деятельности или иной осуществляемой в образовательной организации деятельности, в общей численности педагогических и административно-хозяйственных работников	34/100%
1.13	Численность/удельный вес численности педагогических и административно-хозяйственных работников, прошедших повышение квалификации по применению в образовательном процессе федеральных государственных образовательных стандартов в общей численности педагогических и административно-хозяйственных работников	34/100%
1.14	Соотношение "педагогический работник/воспитанник" в дошкольной образовательной организации	1/5
1.15	Наличие в образовательной организации следующих педагогических работников:	
1.15.1	Музыкального руководителя	да
1.15.2	Инструктора по физической культуре	нет
1.15.3	Учителя-логопеда	да
1.15.4	Логопеда	
1.15.5	Учителя-дефектолога	да
1.15.6	Педагога-психолога	да
2.	Инфраструктура	
2.1	Общая площадь помещений, в которых осуществляется образовательная деятельность, в расчете на одного воспитанника	3,2 кв. м
2.2	Площадь помещений для организации дополнительных видов деятельности воспитанников	0 кв. м
2.3	Наличие физкультурного зала	нет
2.4	Наличие музыкального зала	да
2.5	Наличие прогулочных площадок, обеспечивающих физическую активность и разнообразную игровую деятельность воспитанников на прогулке	да

Анализ показателей указывает на то, что детский сад имеет достаточную инфраструктуру, которая соответствует требованиям СП 2.4.3648-20

«Санитарно – эпидемиологические требования к организациям воспитания и обучения, отдыха и оздоровления детей и молодежи» позволяет реализовывать образовательные программы в полном объеме в соответствии с ФГОС ДО.

Детский сад укомплектован достаточным количеством педагогических и иных работников, которые имеют высокую квалификацию и регулярно проходят повышение квалификации, что обеспечивает результативность образовательной деятельности.

**ДОКУМЕНТ ПОДПИСАН  
ЭЛЕКТРОННОЙ ПОДПИСЬЮ**

**СВЕДЕНИЯ О СЕРТИФИКАТЕ ЭП**

Сертификат 529700403672343547561169856659992080022611920588

Владелец Данилова Валентина Валерьевна

Действителен с 08.07.2022 по 08.07.2023